

# מרכז מורשת יהדות בבל



חוברת תוכניות הדרכה  
לשנת הלימודים תשפ"ג 2022-2023



שד' מרדכי בן פורת 83, אור יהודה

# דבר המנכ"לית - עליזה דיין חממה

מרכז מורשת יהדות בבל נוסד בשנת 1973 במטרה לתעד, לשמר ולהנציח את התרבות והמורשת המפוארים של יהודי בבל.

בשנת 1988 הוקם במרכז מוזאון ייחודי המציג את ההיסטוריה והתרבות החומרית העשירה של היהודים, ברשות מחלקת האוצרות כ-9000 פריטים מעבר לאלה המוצגים במוזיאון.

במרכז קיים מכון מחקר ובראשו עומדת החוקרת פרופ' אסתר מאיר גליצנשטיין מאוניברסיטת הנגב. כמו כן קיימת ספרייה ענפה ובה אוסף ספרים במגוון נושאים הנוגעים למורשת ההיסטורית, התורנית, הספרותית והביבליוגרפית של יהודי עיראק.

בידנו ארכיונים רבים: ארכיון צילומים נדיר, ארכיון מסמכים ובו כתבי יד, מאמרים, סידורי תפילה ומגילות מקוריות, וכן ארכיוני אודיו ווידאו בהם תיעודים מיוחדים, עתיקים ומרגשים מעיראק.

אנחנו מקיימים ימי עיון, כנסים, ואירועי תרבות בנושאים מגוונים.

מטרת העל שלנו היא לפתוח את שערינו לתלמידי בתי הספר בגילאים השונים, ולהנגיש להם את המוזאון, על מנת להעשיר את הדור הצעיר באופן בלתי פורמלי, ולספר להם את סיפורה הייחודי של קהילת יהודי בבל מאז חורבן בית ראשון, תקופת הגאונים, העת החדשה, מאורעות ה"פרהוד", בואך-להקמת המחתרת הציונית, העלייה והקליטה בארץ ועד ההשתלבות המוחלטת בחברה הישראלית.

צוות ההדרכה והחינוך של המרכז בראשות סמנכ"לית התוכן הגב' איילת אסיא-שמש, עובדים ללא לאות, על מנת לייצר תוכניות הדרכה מותאמות לסילבוס משרד החינוך.

מיזם ה"מוזאון המטייל" שאנו גאים בו מאוד, מגיע עם המעברה המאולתרת שהקמנו גם לפריפריה. עד היום הגיע ה"מוזאון המטייל" לעשרות ישובים מדרום ועד צפון ואפשר להזמין אותנו גם דרך "סל תרבות".

אנו רואים חשיבות גדולה בשיתופי הפעולה שלנו עם רכזי ומורי מערכת החינוך, מתחומי דעת שונים, דרכם אנחנו חושפים את הצעירים לתרבות ולמורשת העתיקה והמכוננת של יהדות בבל.

# סגל הוראה ומורים יקרים

אני שמחה להציג בפניכם את חוברת תוכניות ההדרכה של מרכז מורשת יהדות בבל לשנת הלימודים תשפ"ג.

במוזאון הייחודי שלנו מוצגים חפצים נדירים, סרטונים, תצלומים ומסמכים מקוריים המלמדים על חיי הרוח, הטקסים והמנהגים. כמו כן, נחשפים התלמידים להשפעות התרבותיות השונות המהדהדות גם בקהילות אחרות בארצות האסלם. כדור המשך של משפחות עולים יכלו התלמידים להתחבר לסיפורים ולמוצגים כשרידיים המלמדים על עבר משפחותיהם.

במוזאון עובר התלמיד מסע מרתק במנהרת הזמן אל עברה של מורשת יהדות בבל, העתיקה והמפוארת, לאורך 2600 שנה. במהלך הסיור נחשף התלמיד ליצירה היהודית לדורותיה, בזיקה לחברה הישראלית בת זמננו.

התערוכות השונות משלבות אמצעים טכנולוגיים חדישים היוצרים סביבה אינטראקטיבית ומעוררת סקרנות. הסיורים המודרכים מעושרים במגוון אמצעי למידה ביניהם: סדנאות יצירה, מופע שחקנית, מפגש עם אמנים ועדויות אישיות, עליהם ניתן לקרוא בחוברת.

אני קוראת לכם, מנהלים וצוותי הוראה יקרים, להמיר את השיעור הפרונטלי אל "מגרש המשחקים" המרתק של המוזיאון. הנכם מוזמנים לקביעת פגישה אישית עם צוות ההדרכה, על מנת לגבש יחד סיור מותאם לכיתתכם.

כך, אני מאמינה, ניצור יחד חוויה לימודית מהנה, משמעותית וערכית.

בברכה,

איילת אסיא שמש, סמנכ"לית תוכן

# תוכן העניינים

## גן חובה וכיתות א-ב

- 4 ..... השבת בקהילות ישראל
- 5 ..... החיים במעברה

## בתי ספר יסודיים

- 6 ..... קבלת סידור תפילה
- 7 ..... מתחילים ללמוד תורה
- 8 ..... חגים ומועדים
- 9 ..... אני, משפחתי וקהילתי
- 10 ..... מארץ הולדת לארץ מולדת - עלייה וקליטה

## בתי ספר על יסודיים

- 11 ..... שורשים - סיפורים, חפצים ומה שביניהם
- 12 ..... בני ובנות מצווה - מילדות לבגרות
- 13 ..... גלות בבל, הישיבות והתלמוד הבבלי
- 14 ..... הקהילה היהודית בבגדאד בימי הביניים
- 15 ..... קולוניאליזם, לאומיות ומודרניזציה
- 16 ..... מנהרת הזמן של ספרות המוסר וההגות בבבל
- 17 ..... הפרהוד, המחותרת, העלייה והקליטה
- 18 ..... מוזאון מטייל לכל הגילים

- 19 ..... **צוותי מורים, סגל הוראה ואגפי חינוך, סטודנטים ואקדמיה**

טל: 03-5339278 שלוחה 3  
Guidance@bjhc.org.il

# השבת בקהילות ישראל

השבת משותפת לכלל קהילות ישראל, בארץ ובגולה. בסיום חוויתי המלווה בריחות, טעמים וצלילים, מתוודעים הילדים לטקסטים חזותיים ומילוליים, ולאופנים השונים בהם ציינו את יום השבת בקהילות השונות.

להעצמת החוויה יפגשו הילדים את "נעימה", שחקנית המגלמת דמות של עולה מעיראק, שתספר להם על קבלת שבת כמיטב המסורת ותשוחח עימם על השבת המשפחתית בישראל. הילדים יחבשו תרבושים ומטפחות, יתבשמו במי ורדים, ישירו שירי שבת ויטעמו פיתות עיראקיות.

**דגשים בהדרכה:**

השבת כמאחדת את קהילות ישראל | השבת במשפחתי | קבלת שבת | פמוטים / מנורת השבת  
חלה קלועה / פיתה עיראקית

**#שחקנית #סדנת יצירה #משחק זיכרון**



# החיים במעברה

התוכנית "החיים במעברה" חושפת את הילדים הצעירים להווי חייהם של העולים שהגיעו ארצה לאחר קום המדינה. באמצעות סיור בתערוכת "הקליטה בישראל" המשחזרת מעברה, הילדים זוכים להיחשף באופן מוחשי לחפצים שכבר אינם בשימוש, כדוגמת: קרש כביסה, עששית, פרימוס, ארגז קרח וכדומה. הילדים יתנסו בפעילות חווייתית ויפגשו את "נעימה", עולה חדשה מעיראק, שתספר להם על חבלי הקליטה שלה ושל עולים נוספים מארצות אחרות.

## דגשים בהדרכה:

מדינת ישראל בשנותיה הראשונות | קשיי הקליטה | הווי החיים במעברה | השכנים החדשים שלי  
אז והיום: אוהל/דירה, ארגז קרח / מקרר, גיגית / מכונת כביסה, פרימוס/כיריים, ועוד

#משחקים #סדנת יצירה #שחקנית



# קבלת סידור התפילה

בסיוור מרתק וחוויתי יצאו התלמידים למסע במנהרת הזמן אל מקורותיו של סידור התפילה. נשוחח עימם על משמעות וחשיבות התפילה בחיי העם היהודי ועל מקומה של התפילה האישית. הסיור יגיע לשיאו בחוויה מעצימה וייחודית בטקס חגיגי לקבלת סידור התפילה שיתקיים במבנהו המרשים של בית הכנסת המשוחזר במוזאון.

## דגשים בהדרכה:

סידור עמרם גאון | מנהגי התפילה השונים של קהילות ישראל בתפוצות  
דיני שמירת הסידור | פיוטים | תפילות לחגים ומועדים

## #סדנת יצירה



# מתחילים ללמוד תורה

הסיור והפעילות במוזאון בנושא ספר התורה מחזקים את תחושת השייכות והגאווה של הילד בקהילת הלומדים במסורת היהודית. התערוכות במוזאון מציגות שחזורים וצילומים מקוריים הממחישים לתלמידים מסורות וסגנונות לימוד שונים כגון: ישיבות, חדר, תלמוד תורה ובתי ספר מודרניים. במבנהו המרשים של בית הכנסת המשוחזר מצפה לתלמידים חוויה מרתקת, מעשירה ומהנה בה יזכו להתרשם ממגוון ספרי תורה מעיראק, מישראל, מגרמניה, מסין, מהודו ועוד. כמו גם, ללמוד על המאחד והמייחד בין ספרי התורה ממזרח וממערב ולהיחשף אל ארון קודש מאנגליה והיכל קודש מבגדאד.

## דגשים בהדרכה:

לקראת תורה - מתחילים ללמוד תורה | אהבת הלימוד וכוח הלימוד | סופר סת"ם | קלף, קולמוס / קנה, דיו תשמישי קדושה - יד / מורה לתורה, רימונים, כתר, מעיל / תיק לספר תורה ארון הקודש / היכל הקודש, פרוכת

## #סדנת יצירה

- ניתן לערוך טקס קבלת ספר תורה בהשתתפות הורים, בשעות אחר הצהריים או בימי שישי בבוקר, בשילוב תכנית אמנותית של בית הספר.





# חגים ומועדים

חגי ישראל משותפים לכל העם היהודי, אולם לכל עדה מנהגים הייחודיים לה. בסיור חווייתי ומלהיב בין תצוגות מועדי ישראל יכירו התלמידים את המנהגים השונים, ביניהם: סדר הברכות בראש השנה, משלוח מנות בפורים, בדיקת חמץ בפסח, עלייה לקבר הנביא יחזקאל בשבועות ועוד. כמו כן, באמצעות פעילות אינטראקטיבית בטבלטים, יחקרו התלמידים חפצים מקוריים מתקופות שונות, כמו, חנוכיות, מגילות אסתר וכדומה.

## דגשים בהדרכה:

גלגולו של חפץ - הסיפורים שמאחורי החפצים | בין מזרח למערב - מנהגים ומטעמים | מנורות חנוכה מקוריות - הצגת התפתחותן ההיסטורית והאמנותית | מגוון מגילות אסתר ומגשי משלוחי מנות | מנהגי בדיקת חמץ וביעורו, תהליך אפיית המצות ושולחן ליל הסדר | קבלת שבת, הדלקת פתילות במנורת השבת, סדר הקידוש ומנהגי ההבדלה

#שחקנית #סדנת ריקוע



# אני, משפחתי וקהילתי

בקהילה היהודית בגלות, התא המשפחתי היה מרכזי ומשמעותי בחיי הפרט. היחסים המשפחתיים משתקפים במוזאון, הבנוי כבית יהודי מסורתי על אגפיו השונים שבמרכזו חצר פנימית המשותפת לכל בני המשפחה המורחבת. תצוגת מחזור החיים מציגה אף היא את המסורות המגוונות שחיזקו את הקשר הרב דורי מן הינקות ועד לזקנה, ומתארת את הטקסים והמנהגים שהתקיימו סביב הלידה, בר-המצווה, החינה, החתונה והזקנה. לצד הזיקה החזקה של הפרט למשפחתו התקיימה זיקה חזקה לקהילה היהודית המקומית. המשפחות היהודיות התגוררו בשכונות ברובע היהודי בו היו מוסדות קהילתיים שנתנו מענה לצרכיהן (בתי כנסת, בתי חולים, בתי ספר ועוד). דגם מוסדות הקהילה וסיור חווייתי בסמטה המשוחזרת ממחישים את הקרבה הפיזית בין בתי המגורים, לבתי המלאכה ולמוסדות הקהילה.

## דגשים בהדרכה:

שייכות למשפחה ולקהילה | כיבוד הורים והקשר הבין-דורי | אדריכלות הבית, הסמטה ובית הכנסת והתאמתה לצרכי המשפחה והקהילה | טקסים מרכזיים בחיי הפרט והמשפחה | דגם המציג את מוסדות הקהילה

#שחקנית #סדנאות #הפעלות בתערוכות



# מארץ הולדת לארץ מולדת, קליטה ועלייה

יהודים מכל קצוות תבל עלו ארצה בשנותיה הראשונות של מדינת ישראל, רבים מהם הגיעו למדינה הצעירה עם מזוודה אחת ושוכנו במעברות. בסיור חווייתי המתקיים במעברה משוחזרת המציגה: צרכנייה, אוהל וצריף, יתוודעו התלמידים לתהליך קליטתם של העולים, יחקרו מסמכים מקוריים וכן יחשפו באופן מוחשי אל חפצים ומושגים כגון: פחונים, צרכנייה, תלושי מזון, עששית, פרימוס ועוד. ניתן לשלב סדנת אמן עם המאירת נורית צרפתי, בה יתוודעו התלמידים לעולמו של המאייר ולארגז כליו, ויחד עימה יאיירו סצנות נבחרות מהווי החיים במעברה.

## דגשים בהדרכה:

המסלול שעברו העולים מרגע נחיתתם בשדה התעופה לוד עד למעבר לשיכונן הקבע | התמודדותם של תושבי המעברות עם מדיניות הצנע, המגורים הדלים, והאקלים הקשה | מדיניות כור ההיתוך בשנותיה הראשונות של המדינה | השכנים החדשים שלי במעברה: תימנים, רומנים, תוניסאים וכו'

#שחקנית #סדנאות #הפעלות בתערוכות #סרט



## "שורשים" - סיפורים, חפצים ומה שביניהם

עבודת "חקר השורשים" קורמת עור וגידים בין חללי המוזאון. הסיור בתערוכות השונות, כמו, החינוך, המוזיקה ומעגל החיים, נמשל למסע בין פרקי העבודה ומותאם לתוכנית הלימודים של משרד החינוך לשכבת כיתות ז'. חשיפת התלמידים לסיפורים המרתקים העומדים מאחורי החפצים בתצוגות, מעוררת בהם השראה וסקרנות לראיין את הסבים והסבתות שלהם, ולשמוע את סיפורם הפרטי מארץ הולדתם, מפולין או מרוקו, מאתיופיה או הונגריה ומשאר קהילות ישראל.

המסע, המסתיים בביקור בתערוכת הקליטה המשחזרת מעברה ובה אוהל, צריף, צרכנייה ועוד, מחזק את זיקתם של התלמידים לחברה הישראלית.

### דגשים בהדרכה:

גלגולה של קהילה - מחורבן בית ראשון עד לעלייה ההמונית למדינת ישראל | חשיפת השורשים התרבותיים המשותפים לקיומו של עם ישראל | המאחד והמייחד את קהילות ישראל | גלגולו של חפץ - הפריט כבעל ערך אישי, קהילתי ולאומי • חיזוק הקשר של התלמיד עם משפחתו וקהילתו

#שחקנית # סדנת ריקוע # פעילות אינטראקטיבית בטאבלט



# בני ובנות מצווה מילדות לבגרות

בתרבויות שונות מתקיימים טקסי מעבר המציינים את כניסתם של נערים ונערות לעולם המבוגרים. טקסים אלו משקפים את האמונות, הערכים ותפיסות העולם של אותה תרבות. בקרב קהילות ישראל, בתקופות מסוימות, חגיגת בר המצווה שימשה כטקס מעבר עבור הילדים, ואילו הכנות החתונה ציינו את מעברן של הבנות לעולם הנשים. בתוכנית זו נתמקד במאפיינים המשותפים לכל קהילות ישראל בטקסי מעבר אלו, ובמאפיינים הייחודיים לקהילת יהודי בבל. נבקר בבית הכנסת המשוחזר, נכיר את ההבדלים בין ספרי תורה ממזרח וממערב, ונלמד על תשמישי קדושה ומצווה שונים.

## דגשים בהדרכה:

טקסי מעבר שונים ברחבי הגלובוס בעבר ובהווה | טקסי מעבר בקהילות ישראל בעבר | טקסי מעבר בקהילת יהודי בבל | נערות ונערים בחברה המסורתית והמודרנית | בר ובת מצווה בחברה הישראלית בת זמננו

#שחקנית #סדנת ריקוע #הפעלות בתערוכות



# גלות בבל, הישיבות והתלמוד הבבלי

בעקבות חורבן בית המקדש הראשון על ידי נבוכדנצר מלך בבל והגלייתם של תושבי יהודה, התהוותה תפוצה יהודית בבבל. סרטון אנימציה המוקרן בתערוכה ממחיש את החורבן הפיזי והרוחני, את מסע ההגליה לבבל, ההתאקלמות ושיבת ציון בימי כורש מלך פרס.

בישיבות האמוראים, נהרדעא, סורא ופומבדיתא, נחתם התלמוד הבבלי שהתקבל בכל קהילות ישראל עד ימינו אנו. דיורמה המוצגת בתערוכה ממחישה את סדרי הישיבה שהיו נהוגים, והדיון בסוגיית "מפקיד ושומר" ממחיש את המשא והמתן התלמודי.

## דגשים בהדרכה:

חורבן בית ראשון וגלות בבל | החיים בקהילה היהודית בבבל | הכרזת כורש ובניית בית המקדש השני על ידי שבי ציון | ישיבות נהרדעא, סורא ופומבדיתא | התלמוד הבבלי והתלמוד הירושלמי

#סרטון אנימציה #ממצאים ארכיאולוגיים # הפעלות בתערוכות



## הקהילה היהודית בבגדאד בימי הביניים

"העיר העגולה" בגדאד הייתה לאחת הערים הגדולות המתקדמות בימי הביניים ואף שימשה כמרכז אינטלקטואלי ותרבותי של תור הזהב המוסלמי. מתוקף היותם "אנשי עם הספר" זכו יהודי העיר למעמד משפטי מוסדר בהתאם ל"חוקי עומר" להם היו כפופים. בראש הקהילה עמד "ראש הגולה" מצאצאי בית דוד המלך, ולצידו עמד "הגאון", שהיה אחראי על סדרי דת ודין. מנהיגים בעלי שיעור קומה דוגמת הרב סעדיה גאון, רב שרירא גאון ואחרים הנהיגו את שאר תפוצות ישראל באמצעות חליפת מכתבים (ספרות השו"ת) והעשירו את ארון הספרים היהודי בסוגות ספרותיות שונות. הדיורמה המוצגת בתערוכה מדמה את סדרי הישיבה שהיו נהוגים בבבל. בנוסף, משחק שולחני "מברצלונה לבגדאד" בו ישתתפו התלמידים ילמד על היחסים בין גאוני בבל והקהילות היהודיות בתפוצות.

### דגשים בהדרכה:

תור הזהב המוסלמי והעיר בגדאד | "חוקי עומר", "עם הספר", מעמד משפטי ודמי חסות | "ראש הגולה" ו"הגאון" - מעמדם ותפקידם | ישיבת "גאון יעקב" ו"רחי כלה" | ספרות השו"ת והקשרים עם הקהילות היהודיות בתפוצות

#דיורמות ישיבות בבל #משחק: גלגולה של שאלה מברצלונה לבגדאד #סרטון #שחקנית #סדנת ריקוע



# קולוניאליזם, לאומיות ומודרניזציה

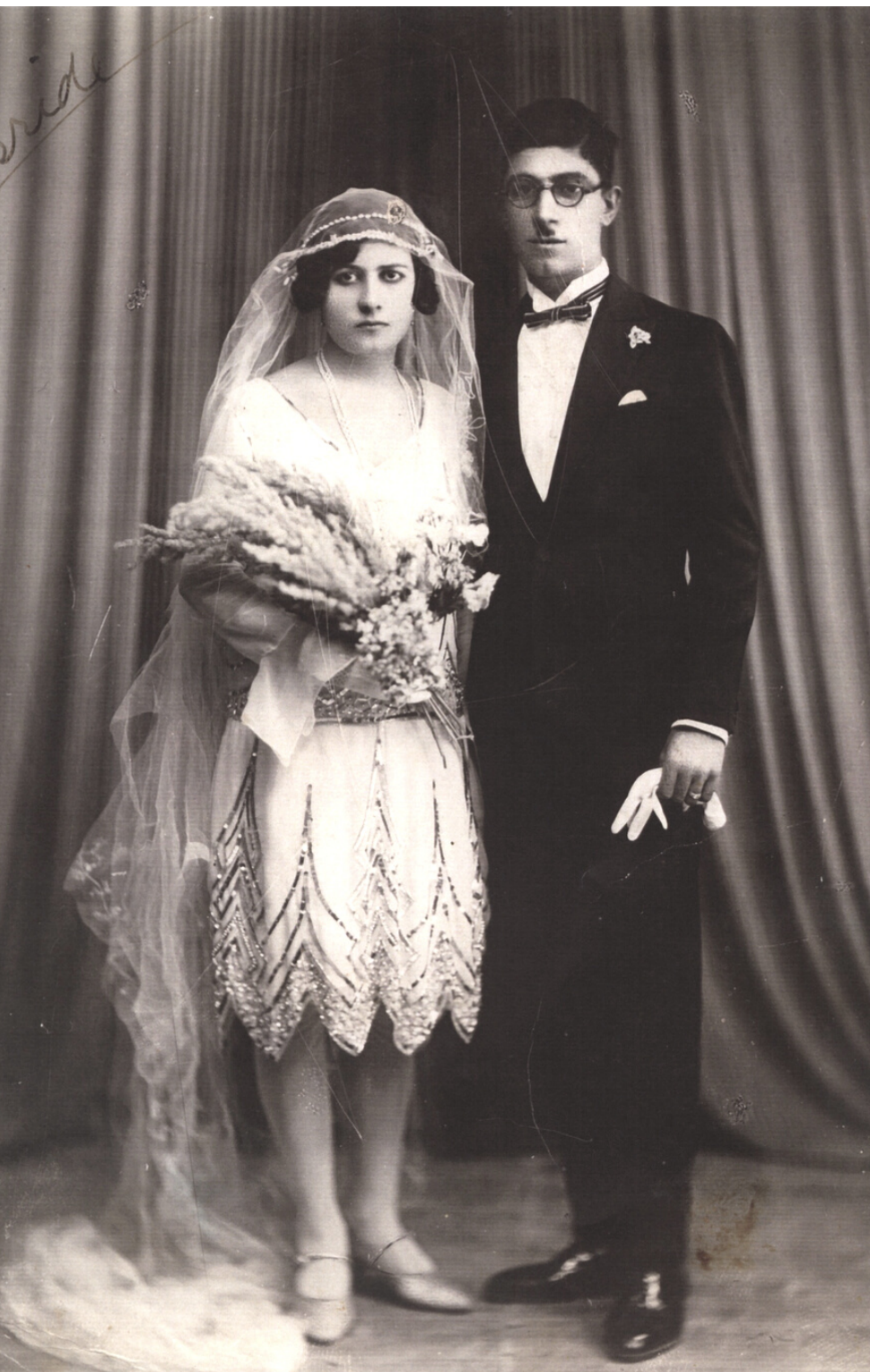
חדירת המודרנה נתנה את אותותיה בעיראק במאה ה-19 והקולוניאליזם הבריטי הביא להתפשטותה.

התמורות הטכנולוגיות, תנועת ההשכלה, השינוי במעמד האישה, החילון וצמיחת האידיאולוגיות המודרניות כגון: ליברליזם, לאומיות וסוציאליזם הביאו לערעורה של המציאות המסורתית. הקהילה היהודית בעיראק נחשפה לתמורות אלו ביתר שאת, באמצעות בתי הספר של כי"ח. בתערוכות השונות יתוודעו התלמידים, באופן ויזואלי, להשפעת התרבות המערבית אשר באה לידי ביטוי בלבוש, בריהוט, באורח החיים, בשפה, באימוץ שמות מערביים וכדומה.

**דגשים בהדרכה:**

תופעת המודרנה | הקולוניאליזם הבריטי | התמורות שחלו במעמד האישה | יחס הקהילה היהודית לתנועה הציונית ולמפלגה הקומוניסטית

**#שחקנית #דיון #הפעלות**





## מנהרת הזמן של ספרות המוסר וההגות בבבל

הקהילה היהודית בבבל על גלגוליה השונים, החל מהעת העתיקה דרך ימי הביניים ועד לעת חדשה, נדרשה לסוגיות מתחום ההגות והמוסר. במהלך הסיור נתוודע לדיון הערכי שהתנהל בקרב קהילת יהודי בבל בצמתים מרכזיים. כך למשל הדיון שיתקיים מול דגם ישיבת האמוראים בסוגייה התלמודית "שניים שהיו מהלכין" יעלה לדיון ערכים כמו קדושת החיים וערבות הדדית. ואילו העיון בספרו של הרב יוסף חיים "חוק הנשים", לנוכח תצוגת הלבוש המערבי ותערוכת מוסדות החינוך המודרניים, יעלה לדיון את סוגיית מעמד האישה.

### דגשים בהדרכה:

התנגשות בין ערכים | ידע וכלים לחשיבה מוסרית ובחירה אישית מושכלת בזמנים משתנים  
ספרות מוסר והלכה

#שחקנית #דיון #הפעלות



## הפרהוד, העלייה והקליטה

בעקבות הפרהוד (פרעות 1941), נוסדה בעיראק תנועת "החלוץ" המחתרתית, בעזרת שליחים מארץ ישראל. התנועה חינכה את הנוער היהודי לחיים לאומיים - חלוציים, להגנה ולהעפלה. הכמיהה לציון ופעילות התנועה, לצד הרדיפות מצד שלטונות עיראק, הביאו לעלייה המונית ארצה ב"מבצע עזרא ונחמיה" בשנים 1950-1952.

יהודי עיראק אולצו לוותר על אזרחותם ועל רכושם, הם הגיעו למדינה הצעירה כפליטים עם מזוודה אחת ושוכנו במעברות. הסיור כולל ביקור בתערוכות הפרהוד, הציונות והקליטה בישראל, במהלכו יחשפו התלמידים לשחזורים ולפריטים מקוריים כדוגמת: משדר דרכו התקיים קשר אלחוטי חשאי, סליק ומעברה משוחזרת בה מוצגים צרכנייה, אוהל, צריף, מסמכים ותצלומים.

### דגשים בהדרכה:

הפרהוד - פרעות ביהודי בגדאד (1941) | תנועת "החלוץ" - הגורמים להקמתה, פעילותה והישגיה | נשים פורצות דרך - הנשים בתנועה הציונית | העלייה הבלתי לגאלית - באוויר, ביבשה ובים | "מבצע עזרא ונחמיה" 1950 - 1952 | הקליטה בארץ - התמודדותם של תושבי המעברות עם מדיניות הצנע, המגורים הדלים והאקלים הקשה | מדיניות כור ההיתוך | עושרם התרבותי והרוחני של יהודי עיראק כמפתח לקליטתם בארץ

#הפעלות בטאבלט #שחקנית #סרט - צמות: נערה יהודית במחתרת



# מוזאון מטייל

במסגרת המיזם "מוזאון מטייל" אנו נקים אצלכם "מיני מעברה", שתאפשר לתלמידים להיחשף באופן מוחשי לחיים במדינת ישראל בשנותיה הראשונות. המעברה המשוחזרת כוללת אוהל, לוח מודעות, צרכנייה, חבל כביסה, וכן חפצים אותנטיים מאוסף המוזאון כגון: כלי מטבח, גיגית לכביסה, פתילייה ועוד. במתחם המעברה יתקיימו פעילויות אינטראקטיביות לתלמידים, ביניהן, ביקור בצרכנייה והתנסות בשימוש בתלושי מזון באווירת תקופת הצנע, הכנת תפריט לארוחת צוהריים וערב על פי תכנית מזון קצובה, סדנת תעודת עולה אישית, עיצוב מודעה שתפורסם בלוח המודעות, ומשחקים ברוח התקופה כגון: חמש אבנים, גוגואים, קפיצה בחבל וכדומה. הפעילות במתחם המעברה כוללת גם מפגש מרתק עם המאירת נורית צרפתי שתחשוף אותם לחיי המעברה דרך אמנות האיור וכן מופע מרגש של שחקנית, המגלמת את דמותה של "נעימה", עולה מעיראק, שתספר בהומור על מסעה המטלטל ארצה, קשיי החיים במעברה, המפגש עם תרבויות שונות וכיצד התמודדה עמם.

## דגשים בהדרכה:

העלייה לארץ | קשיי הקליטה במעברות | תקופת הצנע | מדיניות כור ההיתוך  
תוכנית זו נכללת בהיצע של "סל תרבות"

• ניתן לשלב מופע שחקנית / סדנת איור בעקבות הספר ילדות במעברה



# צוותי מורים, סגל הוראה ואגפי חינוך

## ימי הערכות, ישיבות, השתלמויות

אנו מזמינים אתכם לצאת מחדר המורים ולקיים ימי הערכות, ישיבות צוות וימי השתלמות מתובלים בריחות, טעמים וצלילים בחלליו הקסומים של המוזאון.

ניתן לשלב סיור מודרך בתערוכות | מופע שחקנית | הרצאות עדות אישית ועוד.

## סטודנטים ואקדמיה

### ימי עיון, השתלמויות וכנסים

מרכז מורשת יהדות בבל מציע ימי עיון, השתלמויות וכנסים בין כתליו הייחודיים של המוזאון. במסגרת הכינוס נקיים סיורים מודרכים בתערוכות ובספרייה המכילה ספרים וכתבי יד נדירים. בנוסף ניתן לשלב הרצאות, שיח גלריה, עדויות אישיות של דמויות מפתח בקהילה ומפגש עם סיפורים מרתקים שמאחורי הקלעים.

ניתן להשלים את החוויה במופע מוזיקלי | מופע קומי.



## מרכז מורשת יהדות בבל

מרכז מורשת יהדות בבל הוא המוסד הגדול בעולם לתיעוד, מחקר, איסוף ושימור אוצרות הרוח והאמנות שיצרה הקהילה היהודית בבבל. לצורך שימור המורשת, איסוף החומרים הטקסטואליים והחזותיים, והנחלתם לציבור הרחב, הוקמו במרכז: מוזאון, מכון מחקר, ספרייה ומחלקות אוצרות והדרכה.

## המוזאון

במוזאון מוצגות תערוכות קבע ותערוכות מתחלפות. תערוכות הקבע מפנות זרקור לנושאים שונים מחיי הקהילה, מהעת העתיקה ועד לעת החדשה, בבבל ובתפוצות.

## מכון המחקר

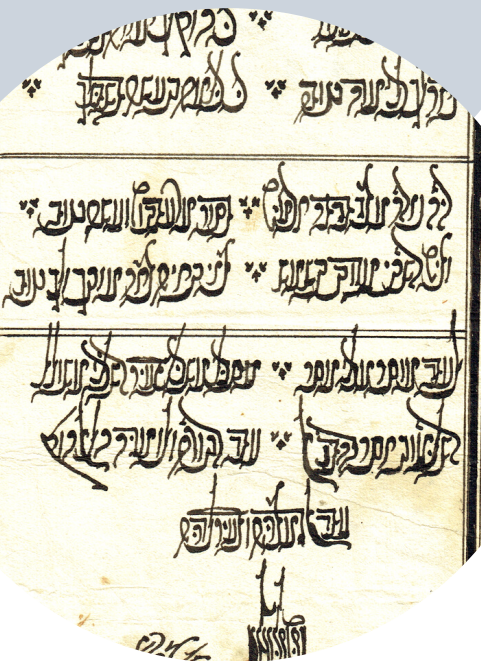
מכון המחקר מספק את התשתית המחקרית לצורך הקמת תערוכות ולצורך כתיבת תוכניות הדרכה. כמו כן, מכון המחקר מהווה במה לפרסומים אקדמיים ומשתף פעולה עם חוקרים מהארץ ומהעולם.

## הספרייה

כוללת ספרים רבים וכתבי יד, ומרכזת בתוכה ארכיונים שונים לתיעוד מורשתה; וכן מאות ספרים שהוברחו מבגדאד לאחר נפילת משטרו של סדאם חוסיין. הספרייה פתוחה לציבור המבקרים, התלמידים והחוקרים.

בימים ב'-ה', בין השעות 9:00 - 12:30,

• בתיאום מראש עם הספרן.



## אוצרות



מחלקת האוצרות שוקדת על הקמתן של תערוכות קבע ותערוכות מתחלפות. ברשותו של המוזאון אוסף עשיר של חפצי אתנוגרפיה, יודאיקה ואמנות, כמו כן מסמכים ותצלומים מקוריים.

## מחלקת החינוך וההדרכה



מחלקת החינוך וההדרכה מפתחת תוכניות הדרכה ומקיימת סיורים מודרכים למוסדות חינוך, קבוצות מאורגנות ומשפחות. כמו כן, המחלקה מפיקה ימי עיון, כנסים, השתלמויות מורים וימי הערכות.

## סרט המבקרים

סירקו לצפייה בסרט המבקרים:  
מסע אל העבר - סיפורה של יהדות בבל



שד' מרדכי בן פורת 83, אור יהודה

טל' \וואטסאפ: 03-5339278 שלוחה 3  
guidance@bjhc.org.il | www.bjhc.org.il